

Installations- und Bedienungsanleitung LumiCam / LumiCamAX Software 3

Datum	24. Januar 2017
Version	LumiCam 3
Autor	F.H. Papenmeier GmbH & Co. KG / LV

Inhaltsverzeichnis:

1. Generelles	3
1.1. Einführung	3
2. Installation	4
2.1. Treiber	4
2.2. LumiCam	7
2.3. Einrichten des LumiCam-Kamera-Systems	11
3. LumiCam: Bedienung und Handhabung	14
3.1. Benutzer und Administrator	14
3.2. Optionen	15
4. LumiCamAX: Einstellung der Software	16
4.1. Funktionen	16
4.2. Recordparameter	17
4.3. Menüleiste und Tastatur	18
4.4. Status	19
5. Anhang	20
5.1. Fehlermeldungen	20
5.2. Hersteller	21

1. Generelles

1.1 Einführung

Diese LumiCam/LumiCamAX Software ist ein Produkt der Firma F.H. Papenmeier GmbH & Co. KG Germany.

Dieses Handbuch enthält Anleitung zur Einrichtung von Software, unter Verwendung eines Microsoft® Windows® Computers.

Microsoft und Windows sind in den USA eingetragene Marken der Microsoft Corporation.

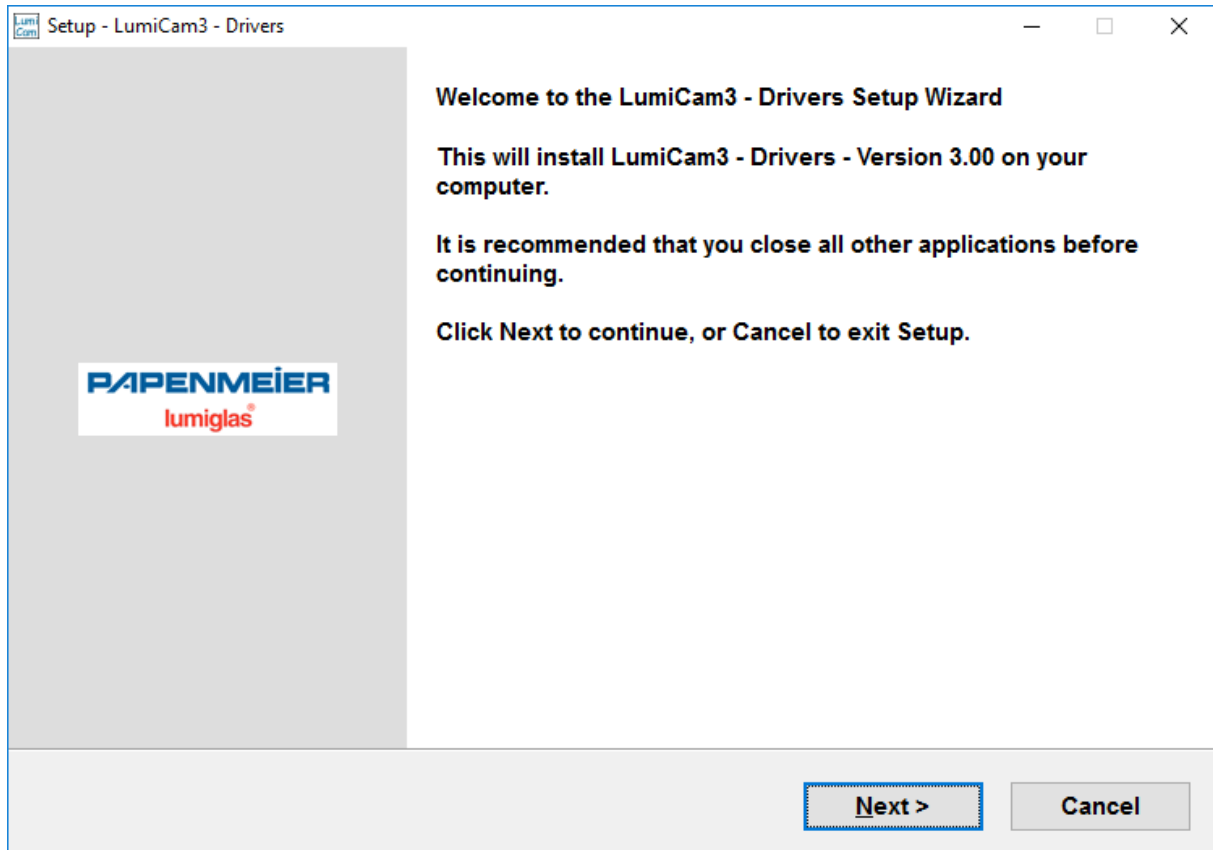
Inhaltliche Änderungen dieses Dokumentes behalten wir uns ohne Ankündigung vor. Alle Risiken, die durch die Verwendung dieses Dokumentes entstehen können, trägt der Benutzer.

Die Haftung für technische und redaktionelle Fehler, sowie Auslassungen in diesem Dokument durch F.H. Papenmeier GmbH & Co. KG wird ausgeschlossen.

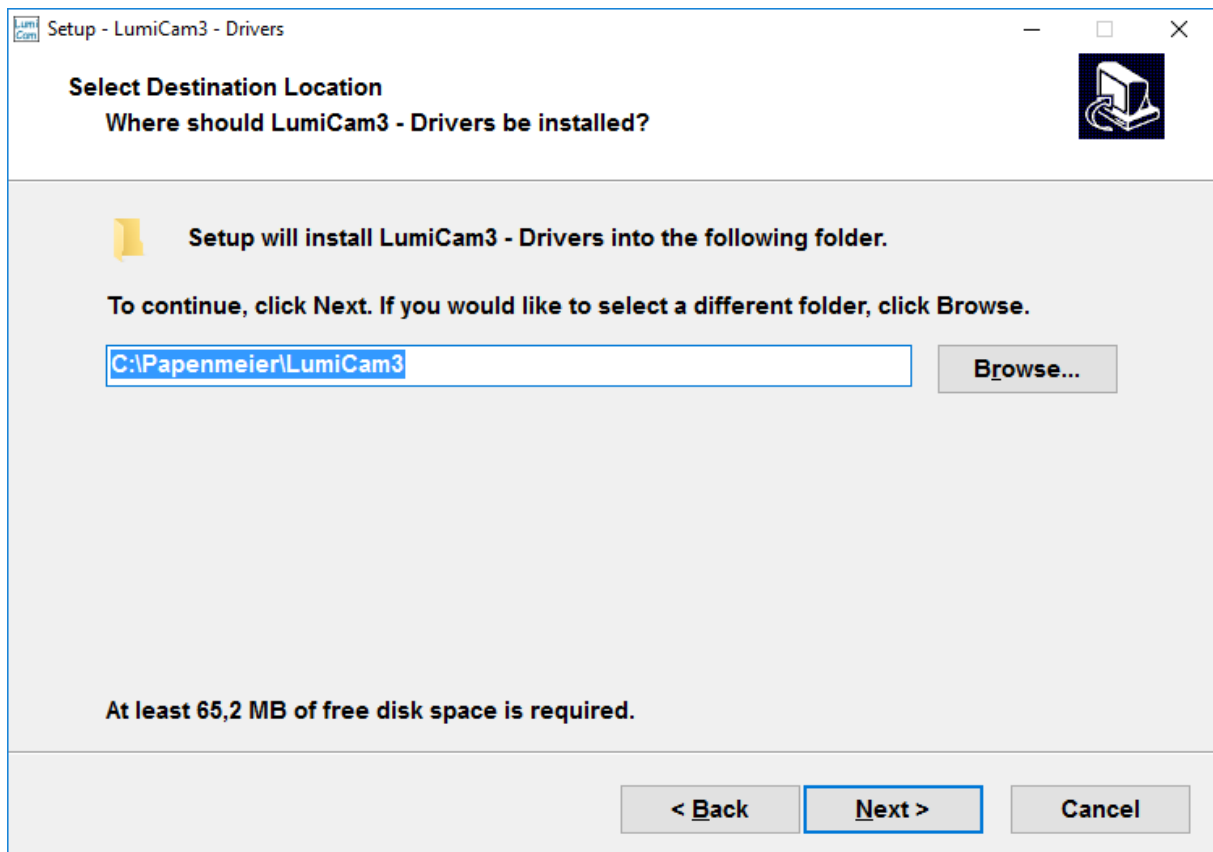
2. Installation

2.1 Treiber

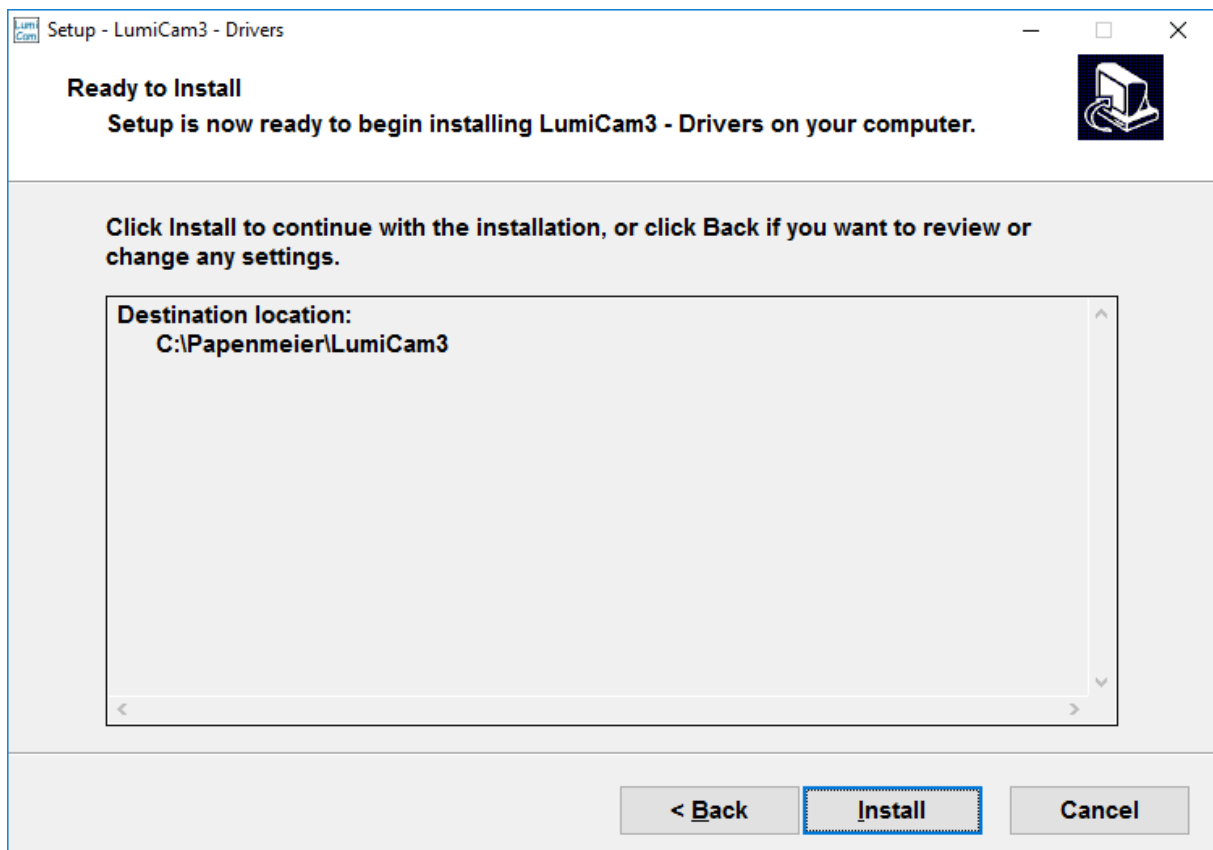
Legen Sie die DVD ein und starten die Installation. Führen sie zuerst die Datei **LC3Drivers.exe** aus. Danach erscheint folgendes Fenster:



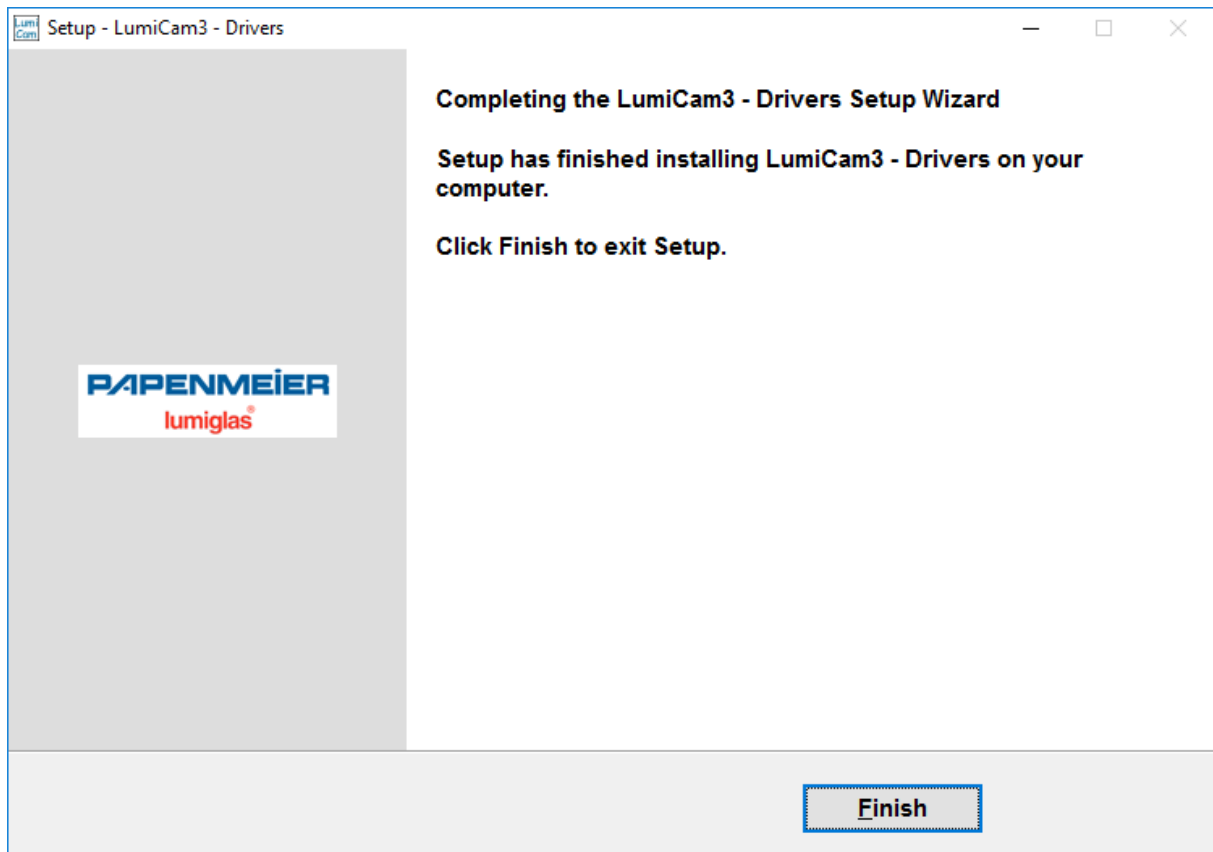
Drücken Sie: „Next“



Drücken Sie „Next“ oder ändern Sie den Dateipfad um fortzufahren.



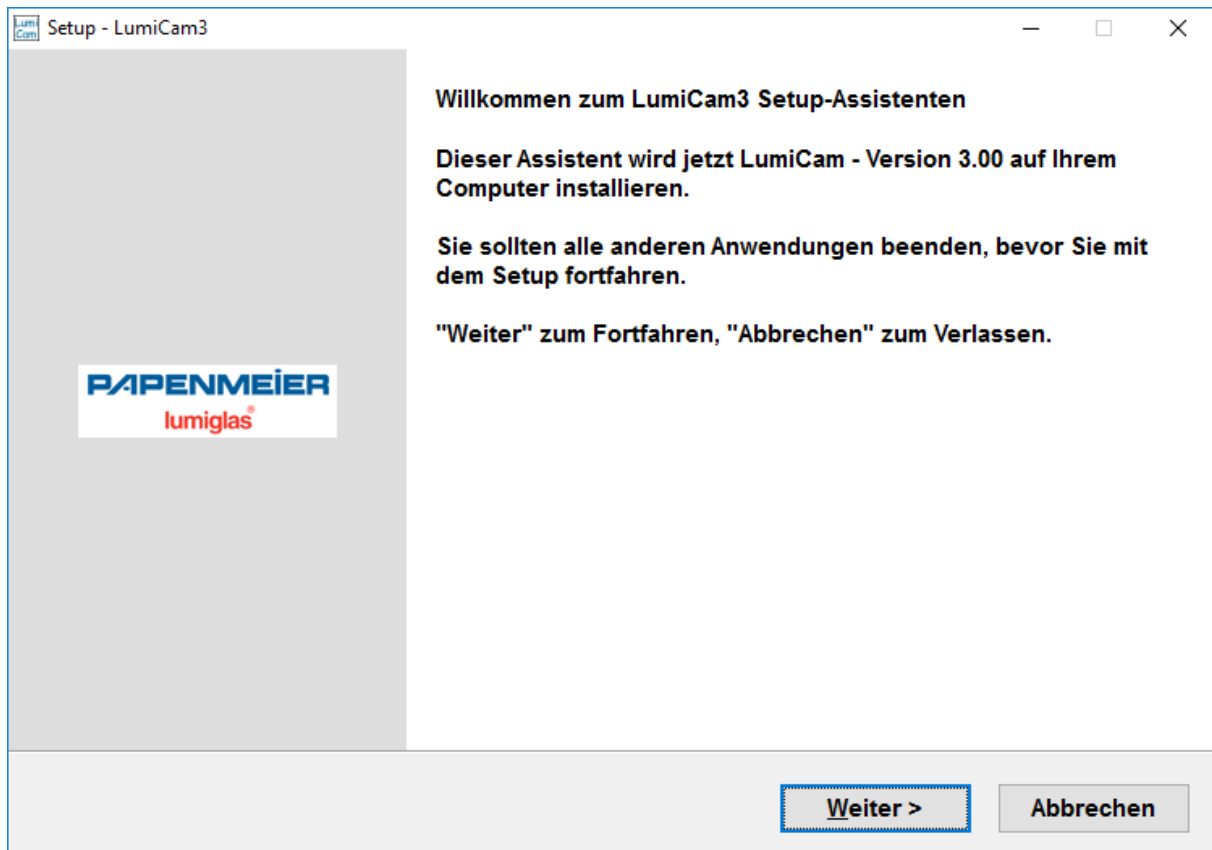
Führen Sie die Installation aus, indem Sie „Install“ drücken.



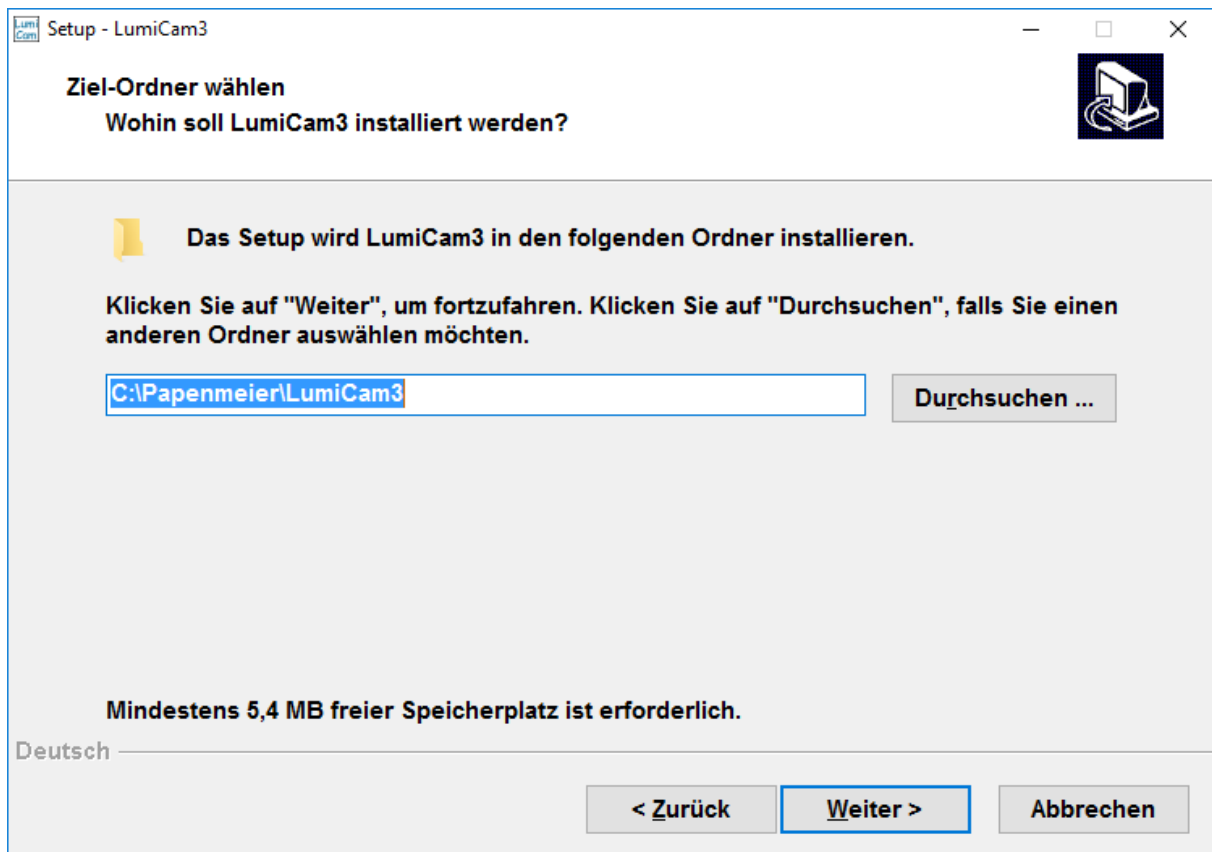
Um die Installation der Treiber abzuschließen, drücken Sie bitte „Finish“.

2.2 LumiCam3

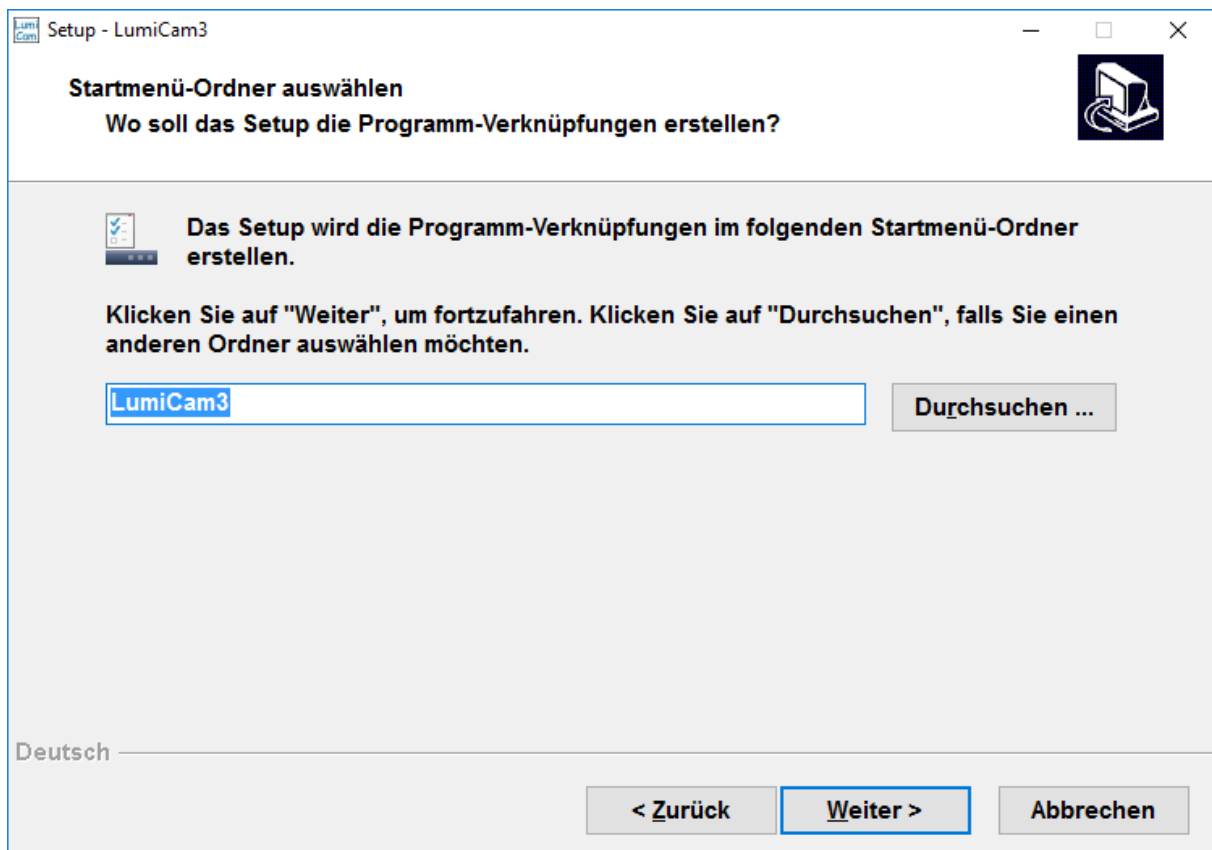
Führen Sie die Datei **LC3SetupD.exe** aus, um die Installation der LumiCam3 Software zu starten.



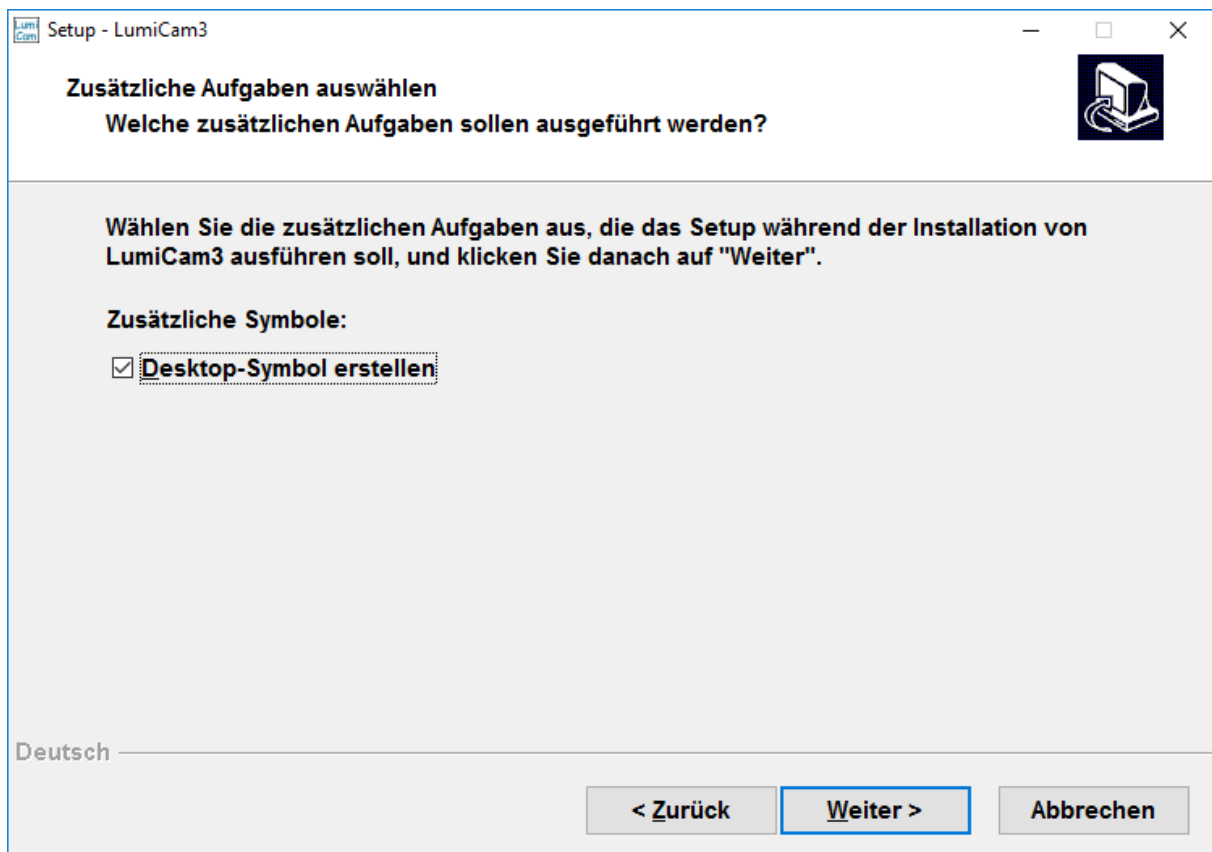
Drücken Sie „Weiter“



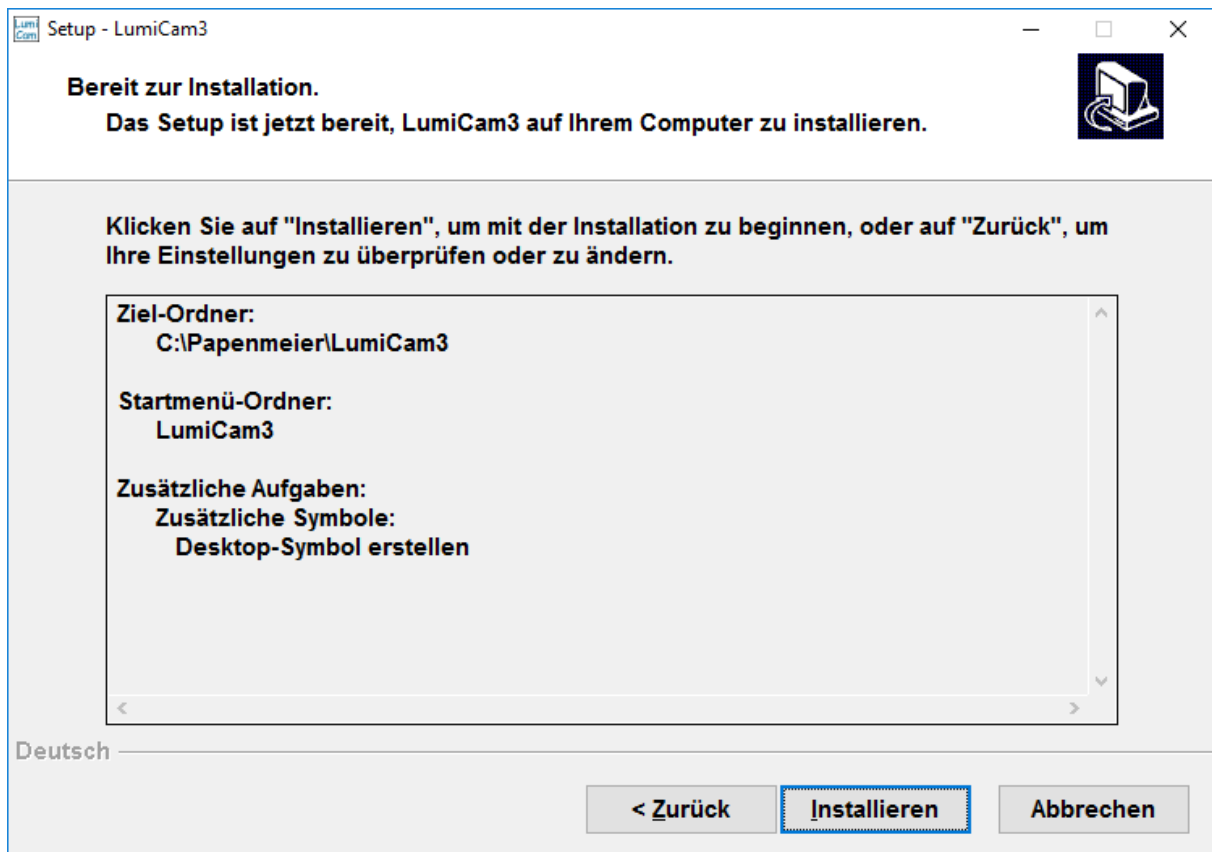
Drücken Sie „Next“ oder ändern Sie den Dateipfad um fortzufahren.



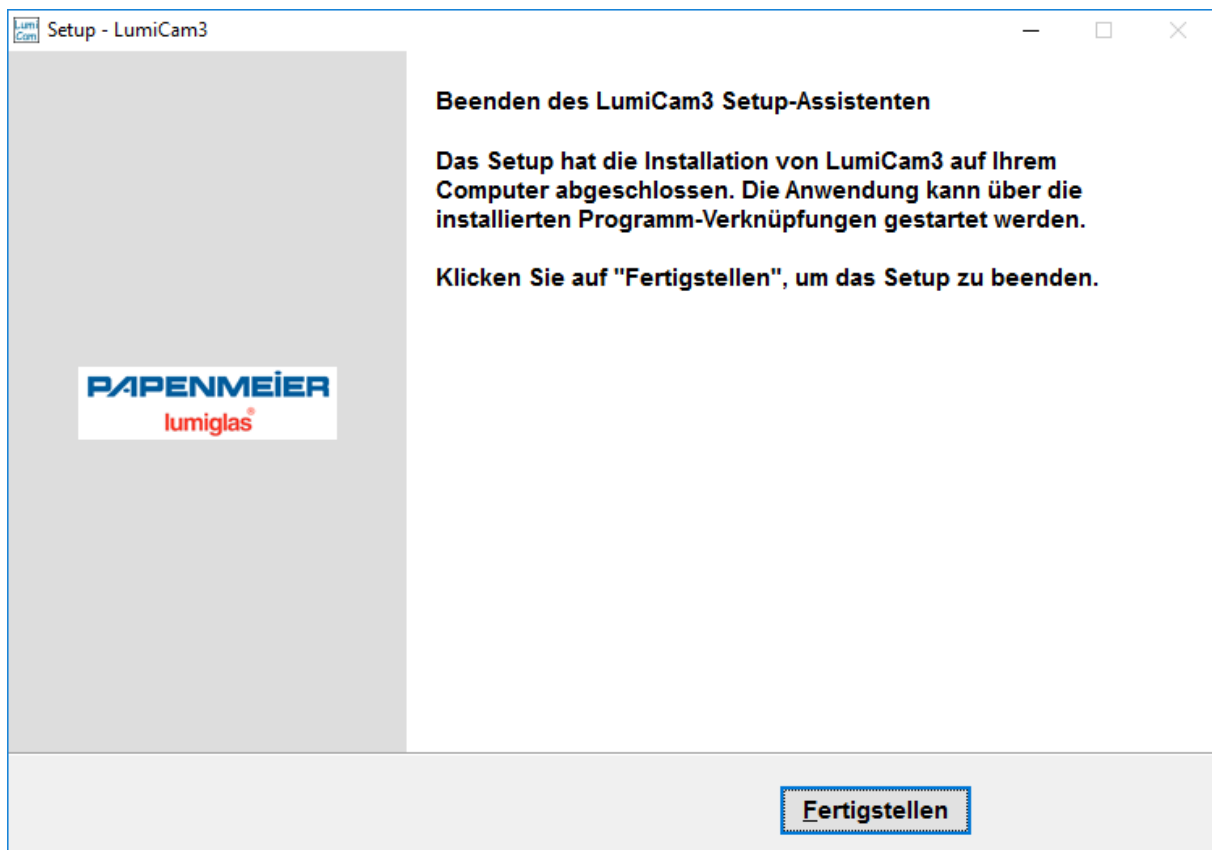
Drücken Sie „Weiter“ oder ändern Sie die Ordneinstellungen um fortzufahren.



Drücken Sie „Weiter“



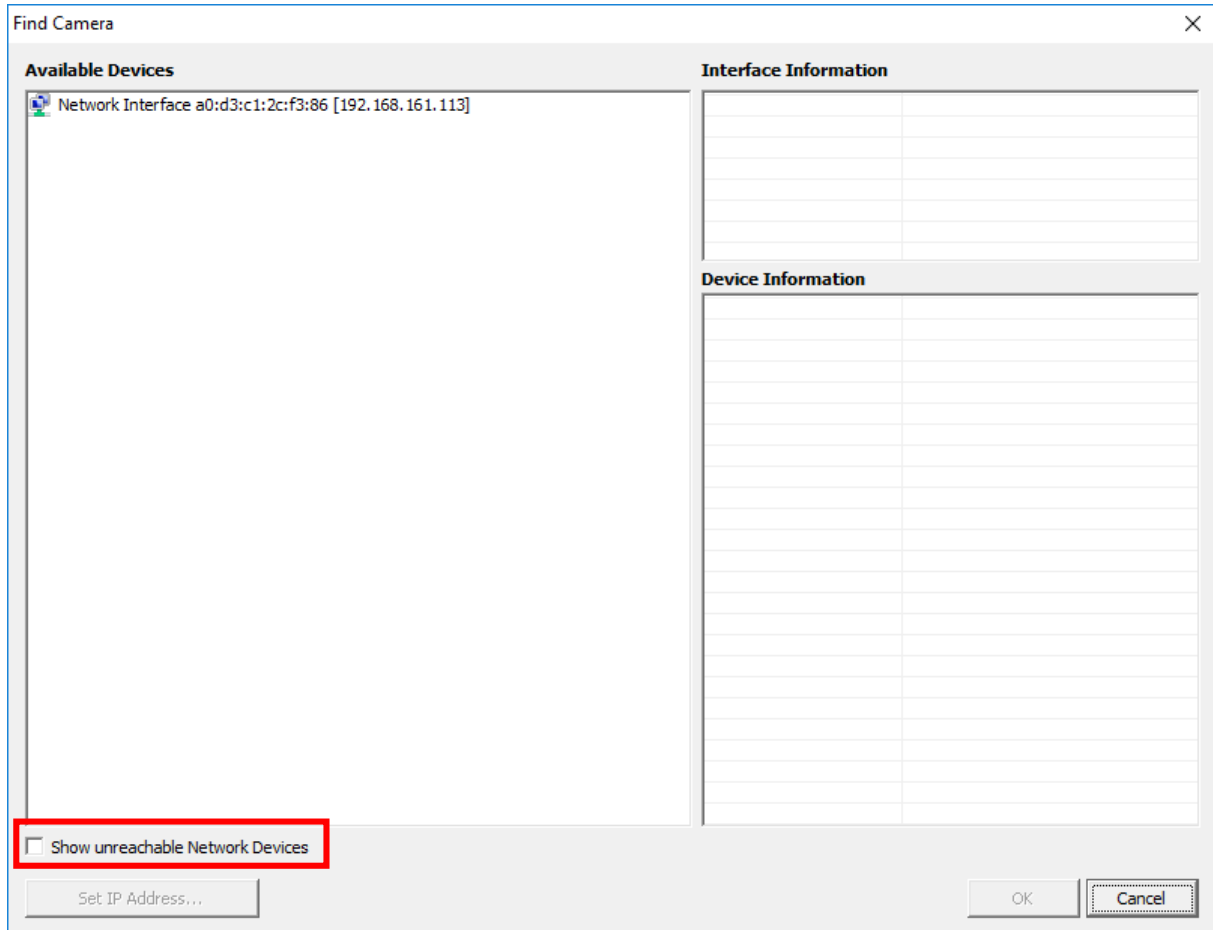
Drücken Sie „Installieren“ um die Installation zu starten.



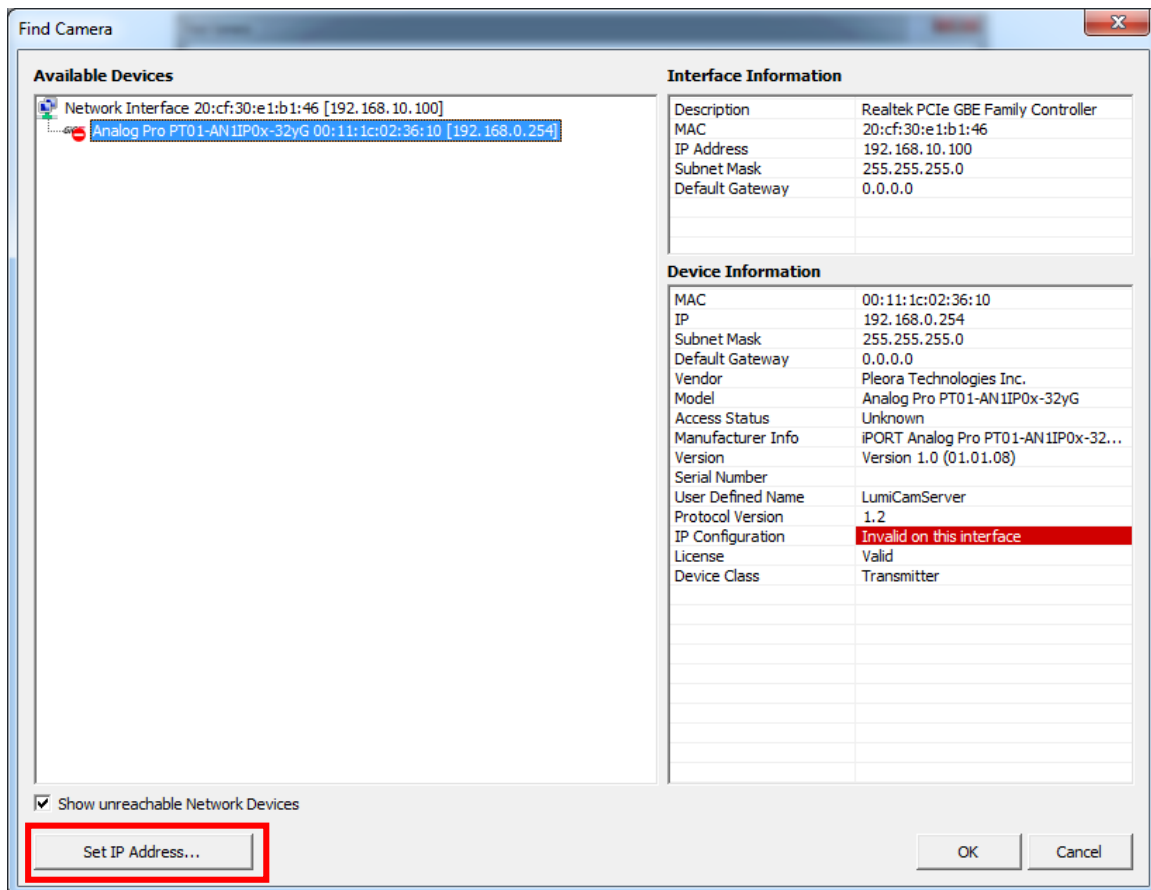
Um die Installation zu beenden, drücken Sie bitte „Fertigstellen“.

2.3 Einrichten des Kamerasystems

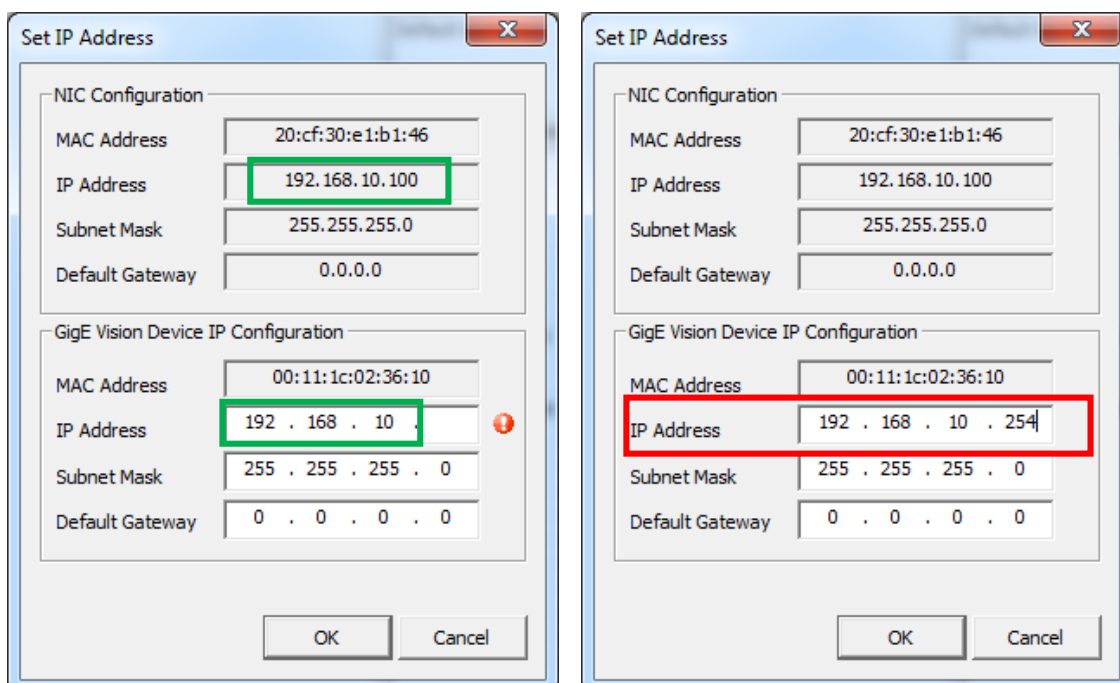
Nach dem ersten Starten der LumiCam3 Software über das Start-Symbol auf dem Desktop, erscheint folgendes Fenster:



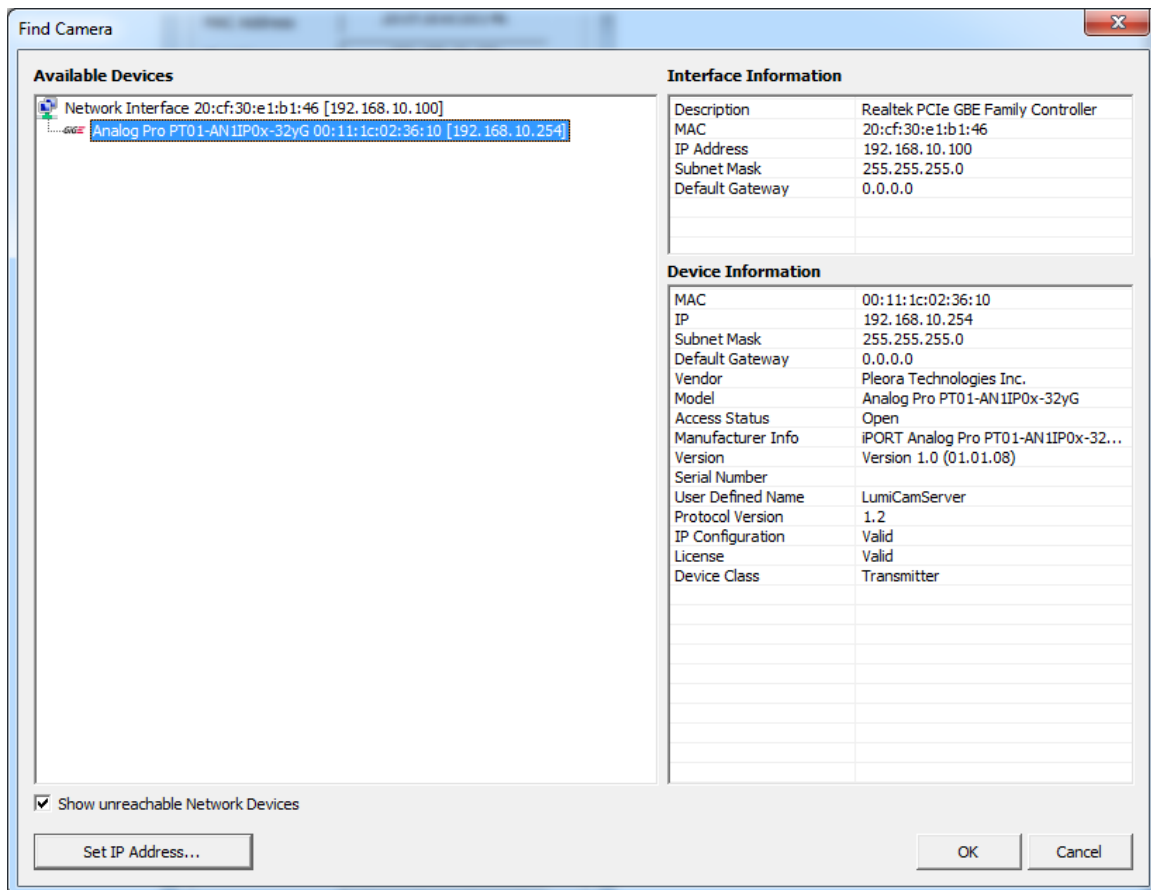
Um die Kamera auf die notwendige IP-Adresse einzustellen, müssen Sie zuerst **„Show unreachable Network Devices“** anwählen. Danach kann der Kamera die entsprechende IP-Adresse zugewiesen werden.



Wählen Sie die erscheinende Kamera **Analog Pro PT01** aus und gehen auf „Set IP Address“.



Der IP Adressbereich des Computers und des Videoservers muss bis auf die letzte Zahl identisch sein. Ändern Sie die Adresse entsprechend mit der passenden Änderung „**254**“ ab. Wenn Sie mehrere Videoserver im Einsatz haben, muss die Zahl entsprechend variieren.

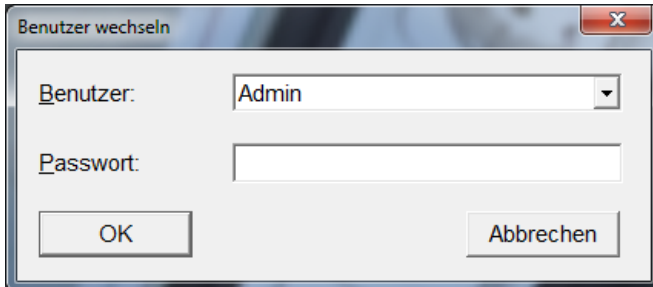


Klicken Sie auf „OK“ um die Kamera zu initialisieren.

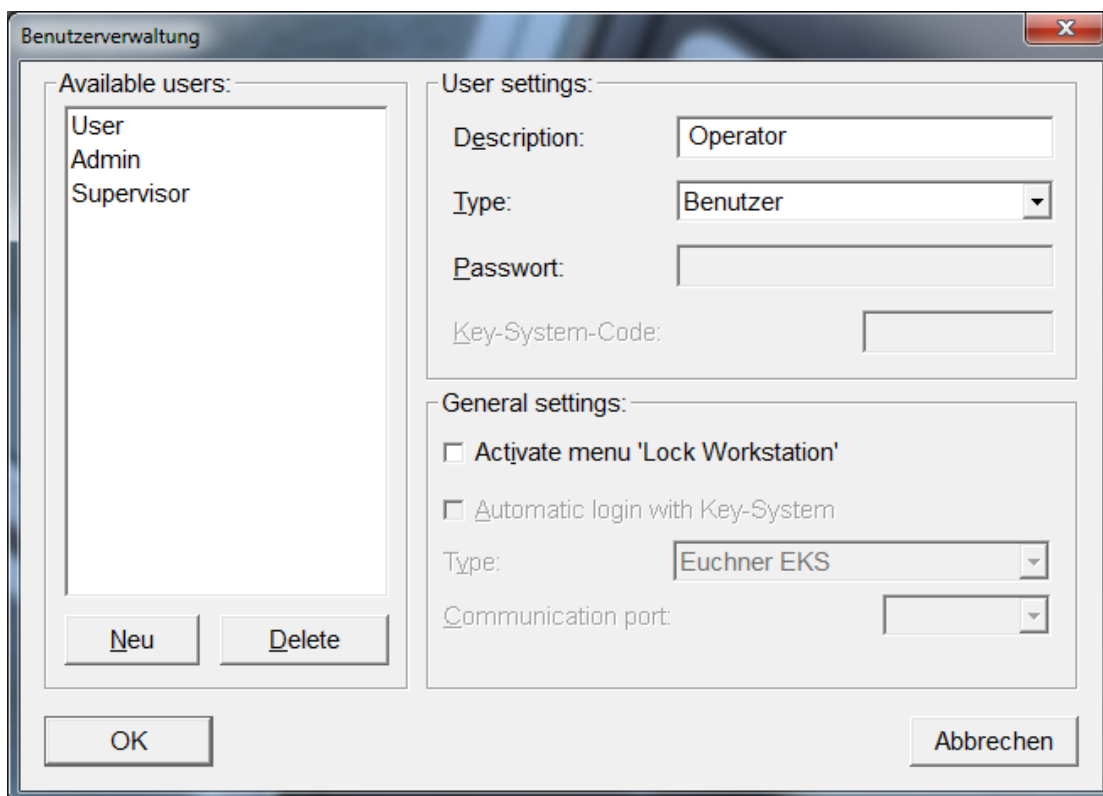
3. LumiCam: Bedienung und Anwendung

3.1 Benutzerrechte

Um Einstellungen der Kameras zu verändern oder zu ergänzen, müssen Sie als Administrator angemeldet sein. Wenn Sie die Benutzer verwalten möchten, müssen Sie sich als Supervisor anmelden.

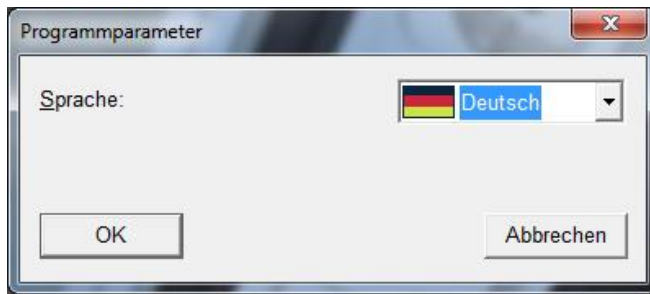


Konto	Passwort
Supervisor	macimul
Admin	Admin



Als Supervisor können Sie in der Benutzerverwaltung die Passwörter ändern und neue Konten hinzufügen. Des Weiteren können Sie hier auch die Zugriffsrechte der einzelnen Konten erweitern oder einschränken.

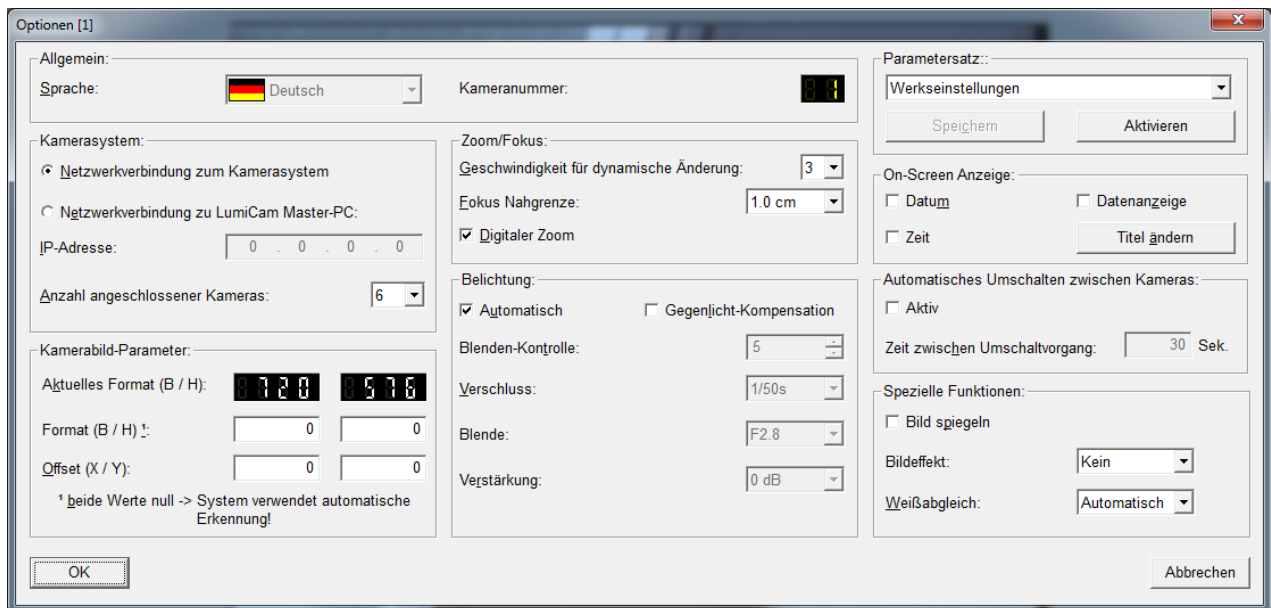
3.2 Optionen



Nach Änderung der Sprache, muss die Software neu gestartet werden.

4. LumiCamAX: Einstellung der Software

4.1 Funktionen

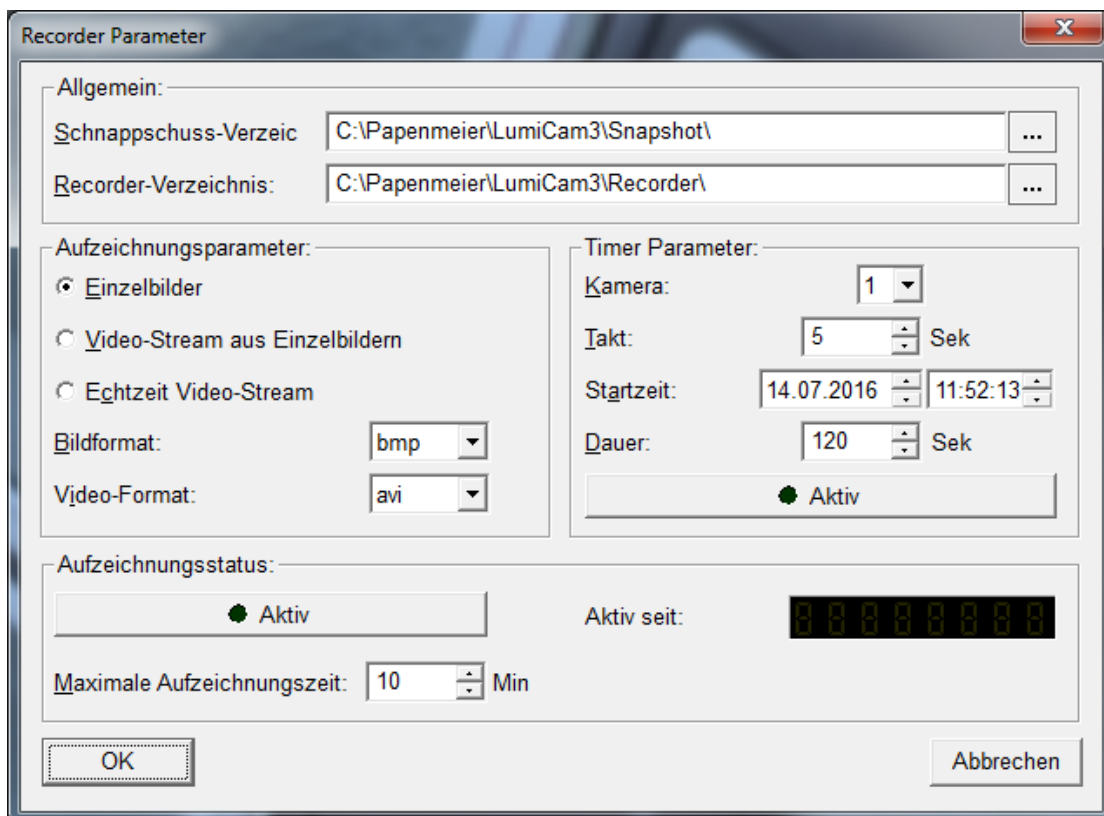


Parameter	Funktionen
Sprache	In diesem Feld kann die Sprache der Software geändert werden.
Netzwerkverbindung zum Kamerasystem	Die Kamera wird über das zuvor definierte Netzwerk angewählt
Netzwerkverbindung zum LumiCam Master PC	Auswahl des Master-Slave-Betriebes . Die IP-Adresse des LumiCam Master Computers muss eingetragen werden um die Funktionen zu gewährleisten.
Anzahl angeschlossener Kameras	Um den Suchlauf bei Start der Software zu verkürzen, kann hier die Kamera Anzahl eingestellt werden.
Kamerabild-Parameter	Das Format des Kamerabildes kann individuell angepasst werden. Wenn beide Werte auf „0“ stehen, verwendet das System eine automatische Erkennung. (D1) PAL = 720 x 576 (D1) NTSC = 720 x 480
Geschwindigkeit für dynamische Änderung	Gibt die Geschwindigkeit für Zoom und Focus Einstellung vor. Je höher die Kennzahl, desto höher die Geschwindigkeit (Werkseinstellung „3“).
Digitaler Zoom	Zu- und Abschalten des digitalen Zooms
Belichtung:	
Automatik	Die Belichtungseinstellungen der Kamera können automatisch oder individuell vorgenommen werden.
Gegenlichtkompensation	Bei zu hellem oder zu dunklen Hintergrund, kann die Gegenlichtkompensation aktiviert werden (nur bei Automatischer Belichtung)
Blenden-Kontrolle	In 16 Stufen einstellbar
Verschluss	Einstellung der Verschlusszeiten
Blende	Einstellung der Blende der Kamera
Verstärkung	Einstellung der Verstärkung der Kamera
Parametersatz	Speicherung von vorgenommenen Einstellungen der Software. Rückführung auf die Werkseinstellungen möglich.

On-Screen Anzeige:	
Datum / Zeit	Anzeigen des Datums sowie der Zeit des Computers auf dem Bild der Kamera
Datenanzeige	Einblendung oder Ausblendung eines hinterlegtem Titel der Kamera.
Titel ändern	Der Titel / die Bezeichnung der Kamera kann eingestellt werden. Neben dem Text kann auch die Position und die Farbe eingestellt werden.
Umschaltung der Kameras	Die automatische Umschaltung von Kameras aktivieren oder deaktivieren. Zeitintervall der Umschaltung einstellbar (beliebig).
Bild spiegeln	Das Bild der Kamera wird gespiegelt
Bild Effekt	Das Kamerabild kann sowohl auf schwarz / weiß wie auch auf ein Negativ eingestellt werden.
Weißabgleich	Automatisch Indoor für Innenanwendung der Kamera Outdoor für Außenanwendung der Kamera

4.2 Rekorder Parameter

Der integrierte Rekorder der Software beinhaltet mehrere individuelle Einstellungsmöglichkeiten, die Sie auf Ihre Bedürfnisse einstellen können.



Parameter	Funktionen
Schnappschuss-Verzeichnis	Dateipfad / Dateiverzeichnis in dem die Snapshots gespeichert werden.
Recorder-Verzeichnis	Dateipfad / Dateiverzeichnis in dem der Stream / das Video gespeichert wird

Bildformat	Auswahl des Bildformates der Snapshots BMP / JPG / GIF
Video Format	Auswahl des Bildformates des Videos AVI
Kamera	Auswahl der Kamera, bei der die Aufzeichnung erstellt werden soll
Einzelbilder	Entsprechend dem eingestellten Takt, werden Einzelbilder der Kamera gemacht
Videostream aus Einzelbilder	Entsprechend dem eingestellten Takt, werden Einzelbilder der Kamera gemacht, die zu einem Videostream zusammengestellt werden.
Echtzeit Videostream	Vollbildvideoaufnahme im AVI-Format Achtung: Diese Aufzeichnungsart benötigt sehr viel Speicherplatz
Takt	Einstellung des Aufnahmezyklus (in Sekunden), in der ein Bild gemacht wird. Der Takt findet bei dem Echtzeit Videostream keine Verwendung.
Startzeit	Timerfunktion des Rekorders: Einstellung des Datums und der Uhrzeit bei der die Aufnahme getätigt werden soll.
Dauer	Länge der Aufnahme
Aktiv	Aktiviert die Timerfunktion des Rekorders
Aufzeichnungsstatus:	
Aktiv	Aktiviert die Aufnahme
Aktiv seit	Zeigt die Aufnahmezeit in Sekunden an
Maximale Aufzeichnungszeit	Definiert die maximale Aufnahmezeit des Rekorders. Bei Erreichen der eingestellten Zeit, stoppt die Aufnahme automatisch.

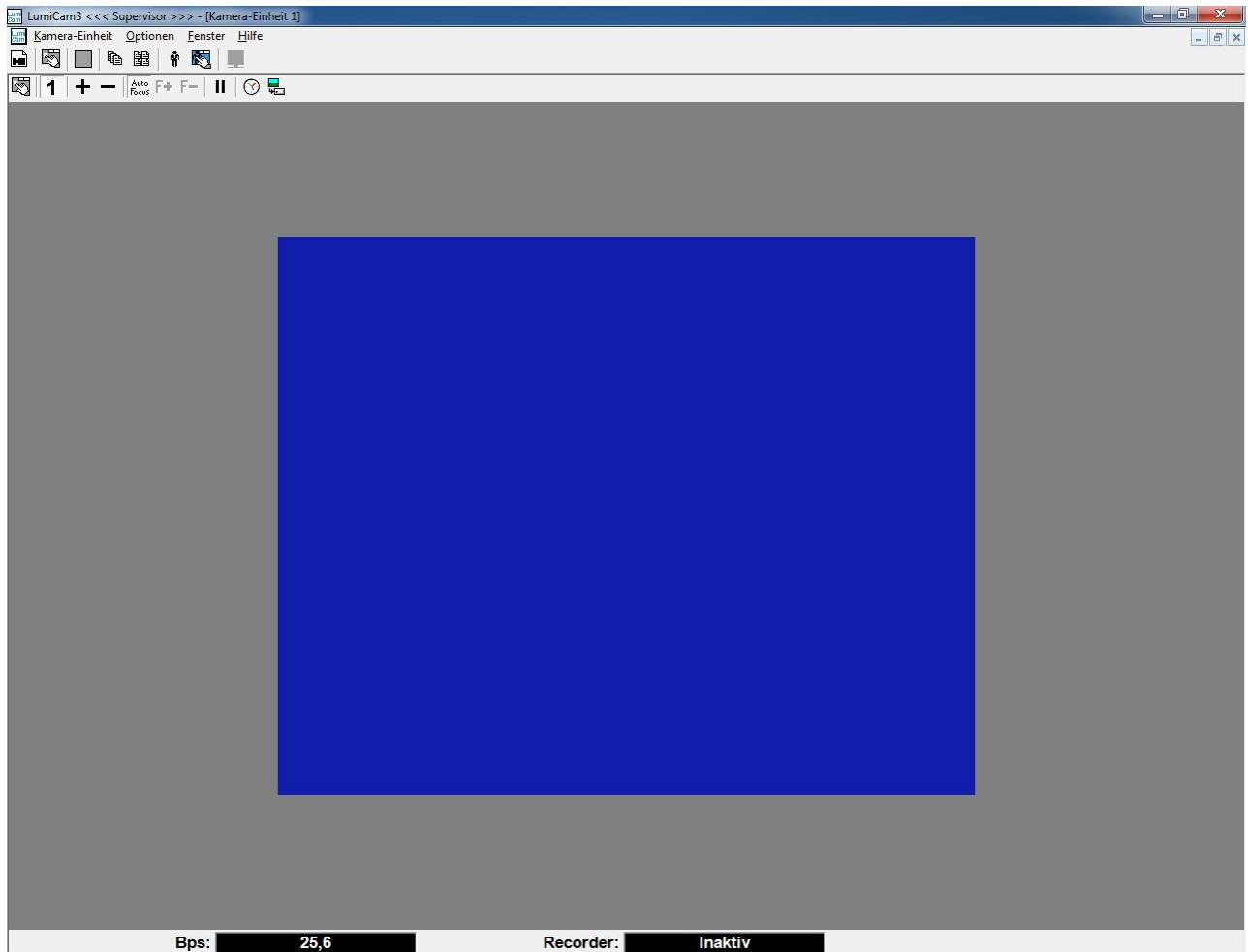
4.3 Menüleiste und Tastatur

Einige Funktionen können auch über die Tastatur eingegeben werden:

Shortcut	Funktion
O	Öffnen des Dialogfensters (Einstellung) der Kamera
1 - 6	Wahl des aktiven Kamera Systems
+	Zoom in (näher)
-	Zoom out (weiter)
A	Aktivieren / Deaktivieren der Auto-Fokus-Funktion
STRG und +	Fokuseinstellung ändern, kleiner
STRG und -	Fokuseinstellung ändern, größer
F	Bild einfrieren
R	Öffnen des Dialogfensters (Einstellung) des Rekorders
S	Einzelbildaufnahme erstellen und speichern

4.4 Status Anzeige

Die Statuszeile zeigt die aktuelle Bildübertragungsrate (BPS / FPS) und den Status des Rekorders an.



Statuszeile Rekorder	Beschreibung
Inaktiv	Keine Aufzeichnung aktiv
Timer	Die Timerfunktion des Rekorders ist Aktiv
Aktiv	Der Rekorder ist aktiv und zeichnet auf
Slave	Am Slave-PC ist die Aufnahme nicht möglich

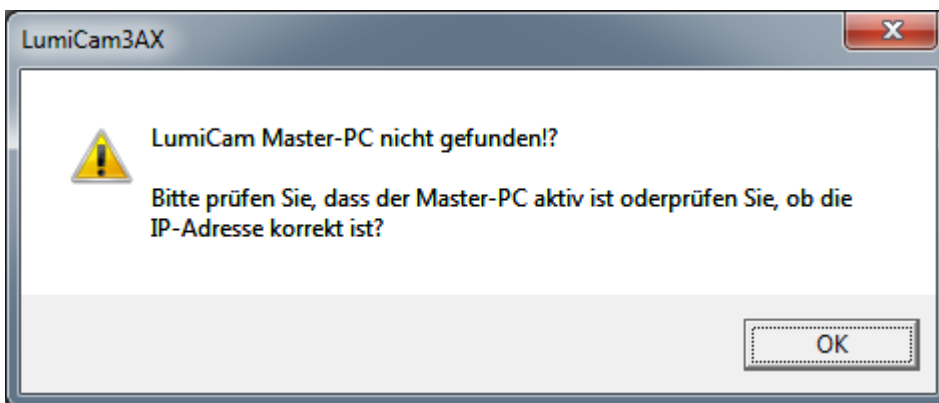
5. Anhang

5.1 Fehler



Überprüfen Sie die Verbindung zur Kamera:

- Sind Stecker lose?
- Einstellung der Software / Kamera nicht korrekt?
- Weißt das Kabel der Kamera einen Defekt auf?
- Ist die Kamera defekt?



- Ist das Netzwerk funktionsfähig?
- Ist der Master-PC an das Netzwerk angeschlossen?
- Stimmt die angegebene IP-Adresse des Master-PC?

5.2 Hersteller

PAPENMEIER

F.H. Papenmeier GmbH & Co. KG

Talweg 2

58239 Schwerte

Tel.: +49 2304 205 0

Fax: + 49 2304 205 206

Web: www.lumiglas.de